

**THETFORD**



# **Cassette Toilet C400 Series**

**Installation Manual**

## Contenuti

1	Introduzione.....	2
2	Simboli.....	3
3	Norme e regolamenti.....	3
4	Manutenzione.....	3
5	Prima dell'installazione.....	3
6	Posizione e posizionamento.....	4
7	Collegamento elettrico.....	10
8	Dopo l'installazione.....	11
9	Caratteristiche tecniche.....	12
10	Assistenza e domande.....	12

### 1. Introduzione

Questo è il manuale di installazione per la toilette Thetford C402-X e C403-L. Il manuale è destinato a coloro che monteranno gli la toilette su veicoli per il tempo libero, ad esempio camper e roulotte. Leggere attentamente le informazioni e le istruzioni e seguirle accuratamente per il corretto montaggio la toilette in condizioni di sicurezza.

Leggere anche le avvertenze del Manuale d'uso prima della prova la toilette dopo l'installazione.

La nostra politica persegue il continuo sviluppo e miglioramento dei nostri prodotti. Le specifiche e le illustrazioni possono pertanto cambiare successivamente alla pubblicazione.

Questo documento è la versione 51075/0822-V02 del manuale di installazione. Visitare il sito [www.thetford.com](http://www.thetford.com) per la versione più recente.



**Il mancato rispetto delle normative, dei regolamenti e degli standard europei per il montaggio dell'apparecchio rende nulla la garanzia.**

## 2. Simboli

Legenda dei simboli:



**Avvertenza.** Rischio di lesioni e/o danni.



**Attenzione.** Informazioni importanti.



**Nota.** Informazioni aggiuntive.

## 3. Norme e regolamenti



Non modificare l'apparecchio, a meno che la modifica non sia autorizzata ed effettuata dal produttore o suoi agenti.



Utilizzare esclusivamente parti di ricambio e materiali originali e approvati.



Durante l'installazione, indossare i dispositivi di protezione individuale previsti. Seguire anche le norme di sicurezza applicabili.

## 4. Manutenzione

L'installatore dei prodotti Thetford è responsabile della corretta installazione degli stessi a garanzia della corretta funzionalità e manutenzione dell'apparecchio. In termini di manutenzione, ciò significa che il rivenditore o il centro di assistenza autorizzato Thetford devono essere in grado di effettuare lo smontaggio ed il successivo rimontaggio dei prodotti Thetford entro il tempo previsto nel tempario Thetford, utilizzando strumenti ed attrezzature standard.

Questo è il presupposto indispensabile per il riconoscimento di eventuali diritti di garanzia per il periodo di 3 anni dalla data di acquisto. In caso di domande su questo argomento, prima di procedere all'installazione del prodotto contattare il rappresentante locale Thetford.

## 5. Prima dell'installazione

Controllare il contenuto della confezione:

- Toilette C402-X o C403-L
- Staffa per parete, viti comprese
- Manuale d'uso
- Manuale di installazione

Procurarsi gli attrezzi necessari:

- Trapano con punte da 3 e 8 mm
- Sega elettrica
- Cacciavite Philips n. 2
- Righello
- Marcatore/matita
- Sigillante butilico
- Occhiali di sicurezza



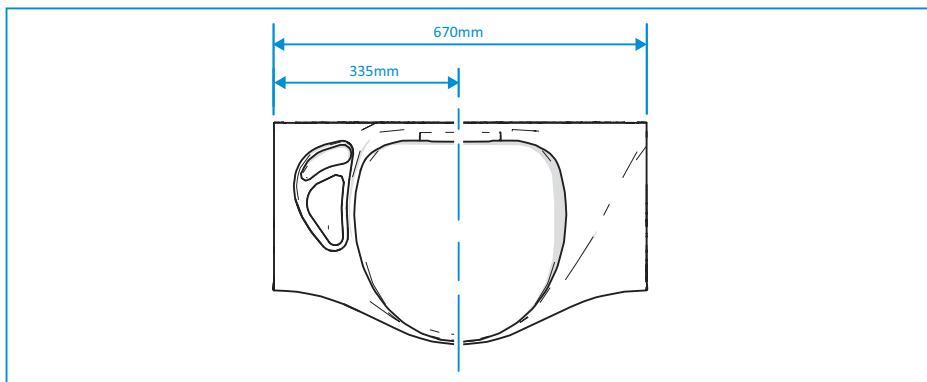
Qualora la confezione risultasse incompleta, rivolgersi al proprio rivenditore.



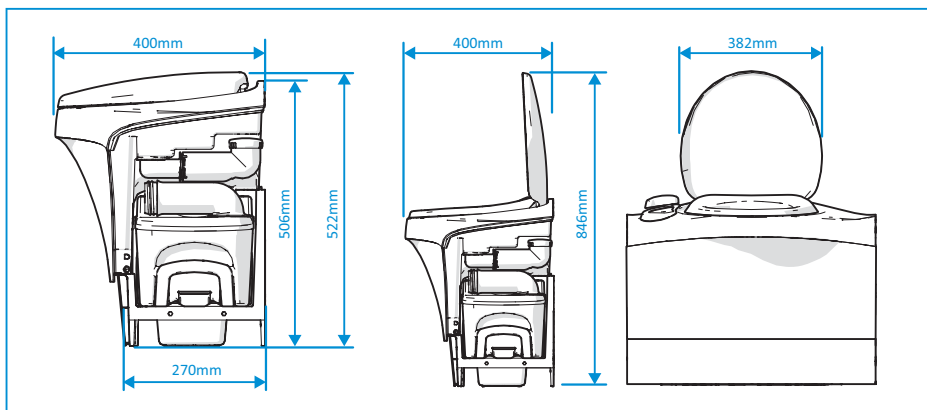
Per l'installazione di questa toilette è necessario uno sportello di servizio. Fare riferimento al manuale di istruzioni D3 e alla dima per le dimensioni sfinestratura.

## 6. Posizione e posizionamento

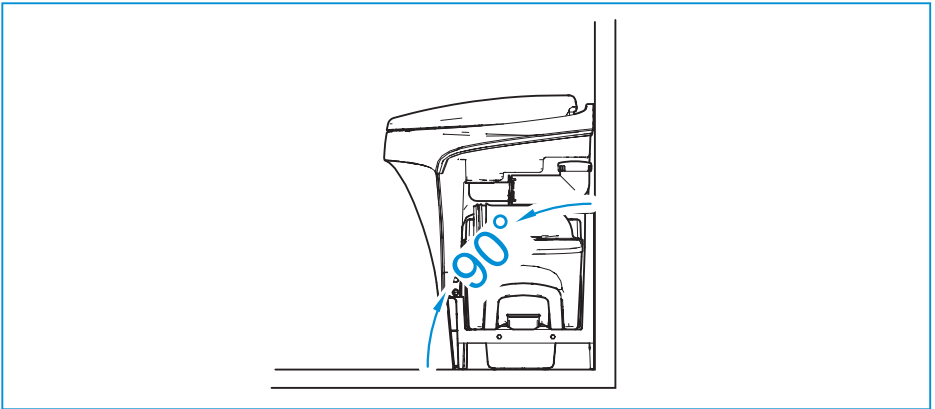
### ■ Dimensioni bagno principali:



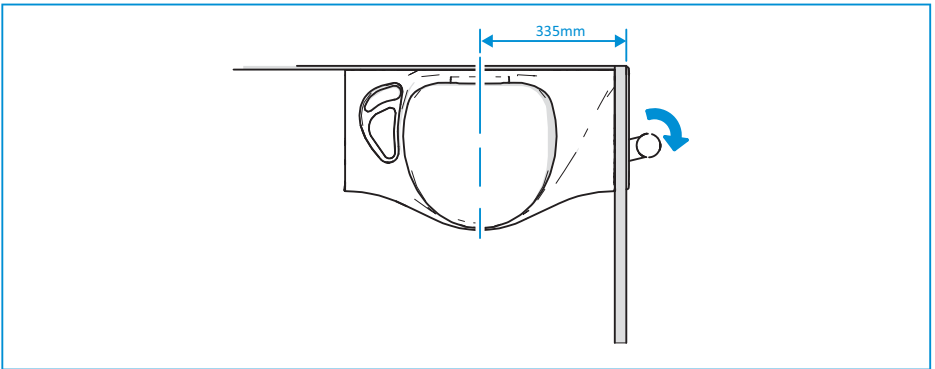
### ■ Altre dimensioni:



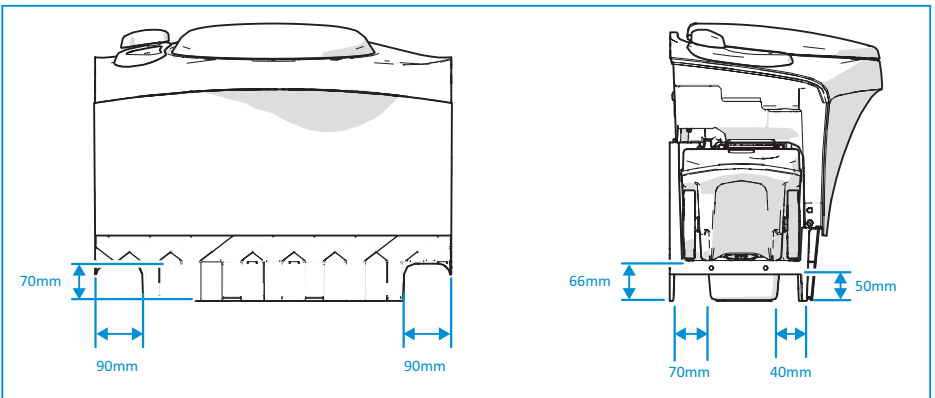
■ Angolo pavimento-parete:



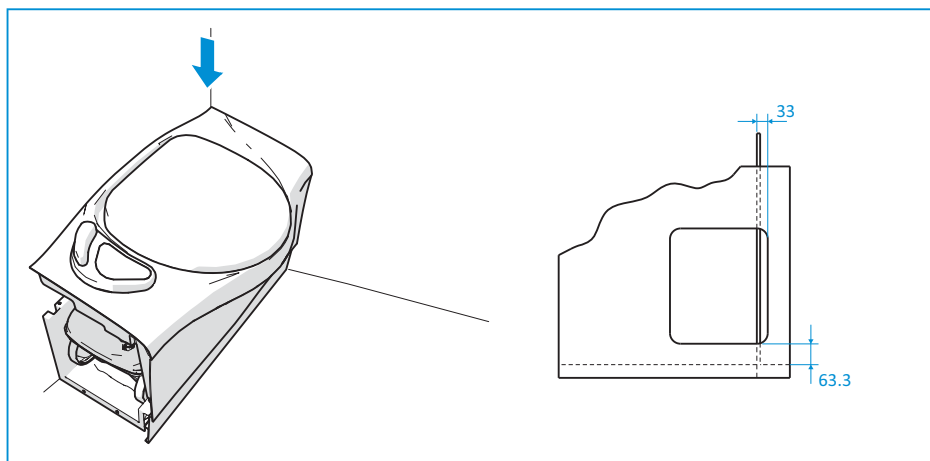
■ Distanza dalla parete esterna:



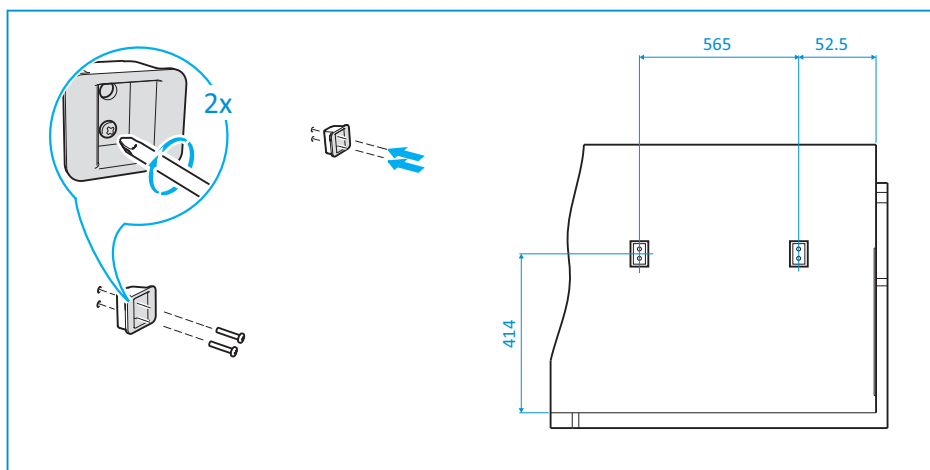
■ Spazio disponibile sotto la toilette:



- Creare una sfinestratura nella parete posteriore in base alla dima D3.

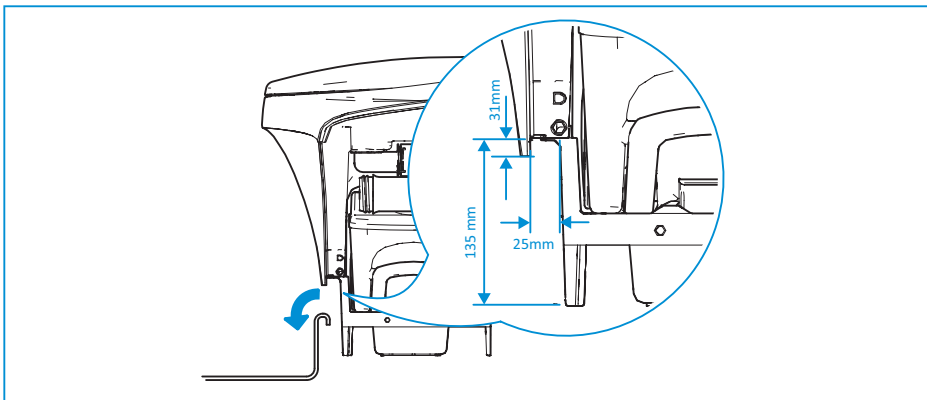


- Controllare se lo sportello di servizio si adatta alla parete esterna del veicolo.
- Creare le sfinestrature nella parete per lo sportello di servizio.
- Installare lo sportello di servizio seguendo le istruzioni dello sportello.
- Montare la staffa a parete con le viti fornite da Thetford.

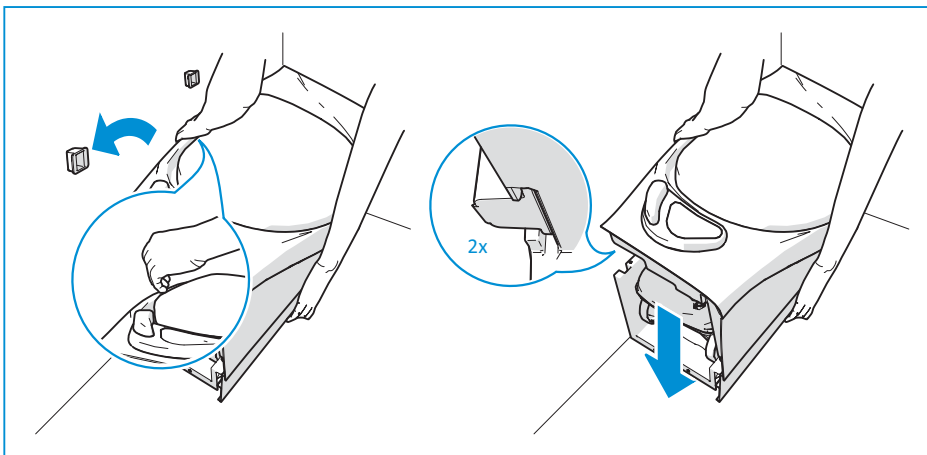


La toilette può essere inoltre fissata alla parete con quattro viti. Rimuovere il sedile e il coperchio per individuare le posizioni ed eseguire i fori corrispondenti.

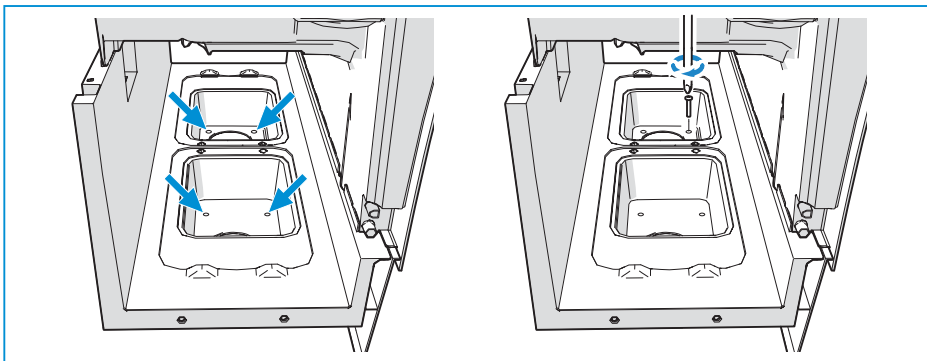
- Installare il piatto doccia, se applicabile. Prima dell'installazione rimuovere lo zoccolo.



- Collegare la toilette alla staffa a parete.



- Eseguire eventualmente quattro fori e fissare la toilette al pavimento con le viti.





Coppia di serraggio richiesta:  $1,2 \pm 0,3$  Nm per un pavimento di compensato.

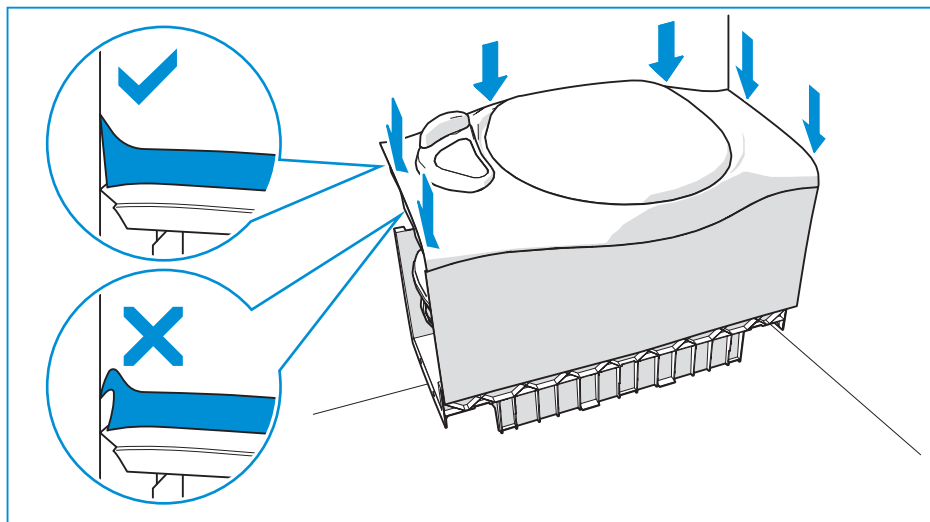


Usare viti in acciaio inossidabile.



La coppia di serraggio può variare in base al materiale del pavimento.

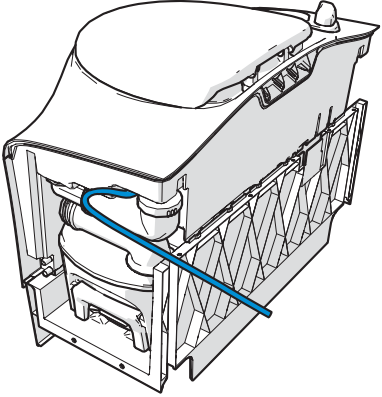
- Verificare che la guarnizione di tenuta a parete sia posizionata correttamente.





## Solo per C403-L

- Collegare il tubo flessibile dell'acqua al serbatoio acqua centrale del veicolo.

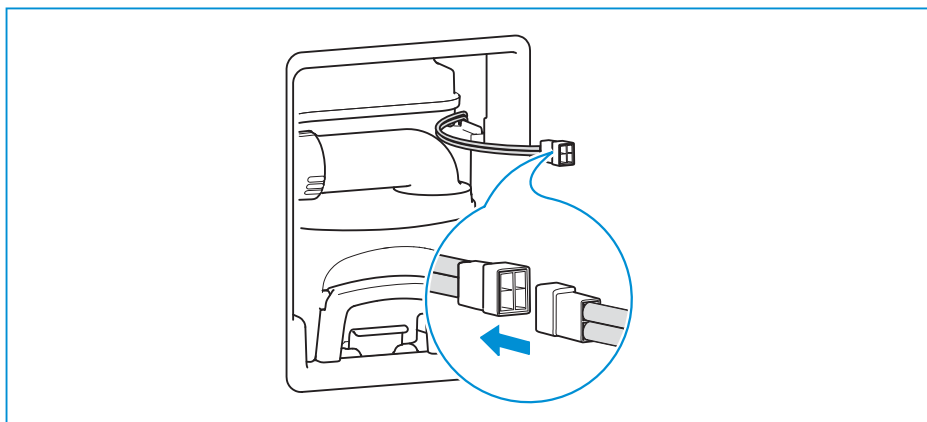
Diametro	Interno: 10 mm Esterno: 16 mm
Lunghezza e posizione	Toilette con manopola a sx: 330 mm dal lato della toilette Toilette con manopola a dx: 670 mm dal lato della toilette 
Pressione richiesta per la pompa remota all'ingresso della toilette	Min. 0,5 bar a 6 l/min Max. 0,8 bar a 8 l/min
Pressione massima ammessa sul tubo flessibile	Europa: 4 bar AUS/Cina/US: 8 bar




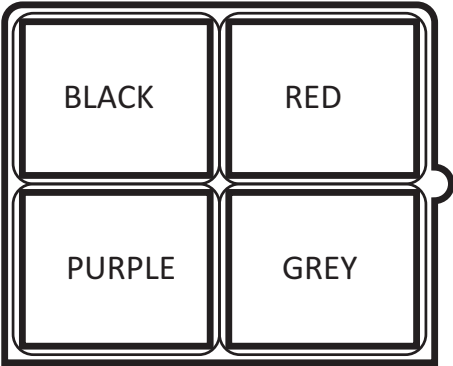
Per garantire il corretto risciacquo rispettare la pressione richiesta per la pompa remota all'ingresso della toilette. Se la pressione è troppo elevata, installare un riduttore di portata.

## 7. Collegamento elettrico

- Collegare il cavo.

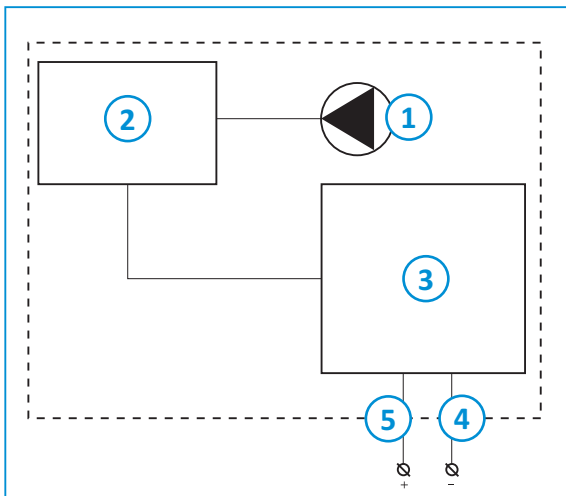


- Per il collegamento all'alimentazione, rispettare i seguenti valori.

Tensione di funzionamento	10-15 V (l'alimentazione deve erogare 3 A alla tensione nominale)
	 <p>La tensione deve essere compresa tra 11,4 V e 13,8 V per garantire la copertura totale della superficie del vaso.</p>
Collegamento	C402-X: filo o estremità nude C403-L: connettore a 4 poli.
Posizione cavi alloggiamento presa	
Connettore a 4 poli sulla toilette	TYCO/AMP 180901
Controparte connettore a 4 poli	TYCO/AMP 180900
Spessore nero e rosso	0,75 mm <sup>2</sup>
Spessore grigio e viola	1,5 mm <sup>2</sup>

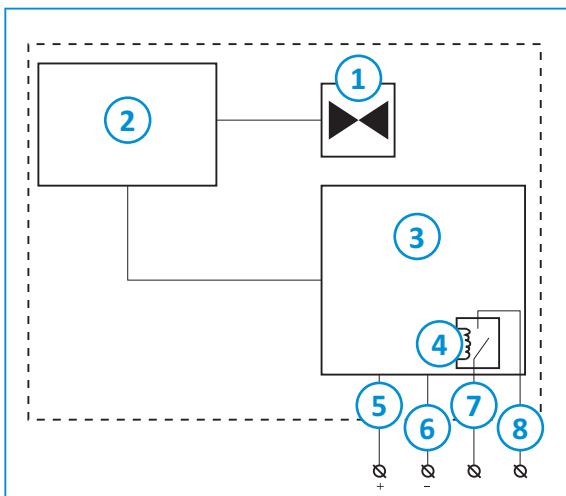
■ Schemi elettrici:

C402-X



1. Pompa
2. Controller
3. Interruttore reed CWE
4. Nero
5. Rosso

C402-L



1. Valvola
2. Controller
3. Interruttore reed CS
4. Relè
5. Rosso
6. Nero
7. NO grigio
8. COM viola

## 8. Dopo l'installazione

- Accertarsi che tutti i materiali di imballaggio siano stati rimossi.
- Verificare che lo scarico della toilette funzioni correttamente.
- Verificare il funzionamento dell'indicatore di livello.
- Testare tutte le tubazioni ed i raccordi per accertarsi non vi siano perdite.

- Accertarsi che sia possibile scaricare completamente l'impianto dell'acqua per prevenire danni da gelo.
- Controllare se il serbatoio di scarico può essere rimosso e riposizionato.
- Controllare se gli sportelli si aprono e si chiudono correttamente.
- Dopo l'installazione, verificare che gli sportelli siano a tenuta stagna.

## 9. Caratteristiche tecniche

**Tabella 1: Dimensioni e peso**

	Toilette C402-X	Toilette C403-L
Peso a vuoto	8,8 kg	8,1 kg
Capacità serbatoio di scarico	19,3 l	19,3 l
Indicatore di livello del serbatoio di scarico	3 livelli	3 livelli
Capacità serbatoio dello sciacquone	15 l	N/D
Indicatore di livello serbatoio dello sciacquone	3 livelli	N/D

## 10. Assistenza e domande

### Assistenza

Prima di iniziare qualsiasi intervento di manutenzione, scollegare l'apparecchio dall'alimentazione elettrica.



Tutti gli interventi di manutenzione devono essere eseguiti da persona autorizzata e competente.

### Domande

Per domande sul prodotto, sulle parti, sugli accessori o sui servizi autorizzati, visitare il sito [www.thetford.com](http://www.thetford.com).

Se si contatta un centro di assistenza locale autorizzato del proprio paese, fornire i dettagli del modello e del numero di serie, oltre alla data di acquisto.

La targhetta dati si trova alla base della toilette.



## Garanzia

Per la clausola di garanzia, fare riferimento alle condizioni citate su [www.thetford.com](http://www.thetford.com).

## Dichiarazione di conformità

Thetford dichiara che questo prodotto è conforme ai requisiti essenziali e alle altre disposizioni pertinenti delle direttive e degli standard applicabili. Una copia della Dichiarazione di conformità è disponibile all'indirizzo [www.thetford.com](http://www.thetford.com)

**EUROPEAN HEADQUARTERS**

Thetford B.V.  
P.O. Box 169  
4870 AD Etten-Leur  
The Netherlands

T +31 76 504 22 00  
F +31 76 504 23 00  
E [info@thetford.eu](mailto:info@thetford.eu)

**UNITED KINGDOM**

Thetford Ltd.  
Unit 6  
Brookfields Way  
Manvers, Rotherham  
S63 5DL, England  
United Kingdom

T +44 844 997 1960  
F +44 844 997 1961  
E [info@thetford.eu](mailto:info@thetford.eu)

**GERMANY**

Thetford GmbH  
Schallbruch 14  
D-42781 Haan  
Deutschland

T +49 2129 94250  
F +49 2129 942525  
E [info@thetford.eu](mailto:info@thetford.eu)

**FRANCE**

Thetford S.A.R.L.  
Parc BUROPLUS / Bâtiment 6  
18, Boulevard de la Paix  
CS 80008  
95895 Cergy Pontoise Cedex  
France

T +33 1 30 37 58 23  
F not available  
E [info@thetford.eu](mailto:info@thetford.eu)

**ITALY**

Thetford Italy c/o Tecma s.r.l.  
Via Flaminia  
Loc. Castel delle Formiche  
05030 Otricoli (TR)  
Italia

T +39 0744 709071  
F +39 0744 719833  
E [info@thetford.eu](mailto:info@thetford.eu)

**SPAIN AND PORTUGAL**

Mercè Grau Solà  
Agente para España y Portugal  
c/ Castellet, 36 bxs 2a  
08800 Vilanova I la Geltrú  
Barcelona  
España

T +34 938 154 389  
F not available  
E [info@thetford.eu](mailto:info@thetford.eu)

**SCANDINAVIA**

Thetford Scandinavia  
Bangatan 6  
521 43 Falköping  
Sverige

T +46 31 336 35 80  
F not available  
E [info@thetford.eu](mailto:info@thetford.eu)

**AUSTRALIA**

Thetford Australia Pty. Ltd.  
130-132 Freight Drive  
Somerton VIC 3062  
Australia

T +61 3 9358 0700  
F not available  
E [infoaus@thetford.com.au](mailto:infoaus@thetford.com.au)  
[www.thetford.com.au](http://www.thetford.com.au)

**CHINA**

Thetford China  
Rm. 1207, Coastal Building  
(East Block)  
Haide 3rd Road, Nanshan District  
Shenzen, 518054  
China

T +86 755 8627 1393  
F +86 755 8627 1673  
E [info@thetford.cn](mailto:info@thetford.cn)  
[www.thetford.cn](http://www.thetford.cn)